



# **ПО Линко V8.0 Руководство пользователя**

## **Установка программного обеспечения Линко V8.0**

## Оглавление

Установка программного обеспечения .....	1
Линко V8.0 .....	1
1. Состав системы .....	3
1.1. Компоненты системы .....	3
1.2. Установка программного обеспечения .....	3
Линко V 8.0" .....	3
1.3. Общие требования к оборудованию и операционной системе .....	3
Требования к сети: .....	3
Локальная сеть: .....	4
Рекомендации по дисковому пространству: .....	4
2. УСТАНОВКА .....	4
2.1. Установка ПО Линко V8.0 на компьютер преподавателя.....	4
2.2. Установка ПО Линко V8.0 на компьютеры студентов.....	6
2.3. Удаление программы .....	8
2.3.1. Удаление программы Преподаватель .....	8
2.3.2. Удаление программы Студент .....	8
3.3. Первый запуск программы и вход в систему .....	8
3.3.1. Запуск программы преподавателя .....	8
3.3.3. Создание учетной записи. ....	9
3.3.4. Ввод лицензионной информации.....	10
3.4. Запуск программы Студент на компьютерах студентов.....	11
3.5. Получение регистрационного кода.....	11

# 1. Состав системы

## 1.1. Компоненты системы

Программный комплекс Линко V8.0 состоит из двух основных частей:

- **Программа преподавателя Teacher.exe**- управляющая программа компьютера преподавателя
- **Программа студента Student.exe** - управляющая программа компьютера студента

## 1.2. Установка программного обеспечения

### Линко V 8.0"

Программное обеспечение устанавливается последовательно на компьютер преподавателя и компьютеры студентов. Компьютеры должны быть соединены в локальную сеть. ПО содержит два установочных файла:

- **teacher.exe** для установки на компьютер преподавателя
- **student.exe** для установки на каждый компьютер студента

Для установки программного обеспечения в компьютерном классе, необходимо запустить загрузочные файлы согласно приведенной ниже инструкции.

**Примечание.** Если более ранняя версия программы "Линко V 6.5" была установлена на компьютерах, сначала удалите программу, а затем установите новую версию. О том, как удалить программу, смотрите в Инструкции по удалению программы.

## 1.3. Общие требования к оборудованию и операционной системе

### Системные требования

Windows 8 32/64 бит  
Windows 7/SP1 32/64 бит  
Windows Vista SP1/SP2  
Windows Server 2008 R2  
Windows XP 32 бит

### Аппаратные требования:

Компьютер преподавателя

Минимальные требования: ЦП Pentium 4 2,8 ГГц, 1 ГБ оперативной памяти, 128 МБ видеопамати

Рекомендуемые требования: ЦП Core 2 E6300, 2 ГБ оперативной памяти, 256 МБ видеопамати

Компьютер студента

Минимальные требования: ЦП Celeron 1 ГГц, 512 МБ памяти, 128 МБ видеопамати

Рекомендуемые требования: ЦП Core 2 E4300, 1 ГБ оперативной памяти, 128 МБ видеопамати

### Требования к сети:

1. Проводная сеть: 10/100/1000 МБ Общая сеть или коммутируемая сеть
2. Беспроводная сеть: Беспроводная сеть 802.11n.

Дополнительные программные приложения:  
Microsoft DirectX Media 9.0.

## Локальная сеть:

Рабочие станции преподавателя и студентов должны находиться в одной и той же TCP/IP подсети.

Рекомендуется, чтобы все рабочие станции в помещении были подключены к одному и тому же коммутатору, поддерживающему Multicast передачу.

Рекомендуемая минимальная полоса пропускания 150 Mbit или более для каждой рабочей станции.

ПО Линко V8.0 работает в проводной LAN и беспроводной WIFI локальной сети и поддерживается следующим оборудованием:

Wired Network 10M/100M/1000M;

Wireless Network 802.11b/g/n.OVS® XP ИЛИ VISTA .

## Рекомендации по дисковому пространству:

Требуемое количество дискового пространства на жестком диске для записи цифровых файлов зависит от того, какое количество учебного материала будет необходимо для учебного процесса, и какое количество работ студентов нужно будет постоянно сохранять в их индивидуальных файлах. Обычно, для каждого студента на диске выделяется от 20 до 50 мегабайт. Как правило, в системе Линко V8.0 для работы студентов выделяется как минимум 100MB, чтобы было достаточно места для сохранения ими файлов при самостоятельной работе.

Размер обычного MP3 звукового файла (установленный по умолчанию в программе Линко V8.0 составляет примерно 1MB на минуту.

Таким образом, жёсткий диск размером 160ГБ позволит сохранять приблизительно 2600 часов звуковой записи.

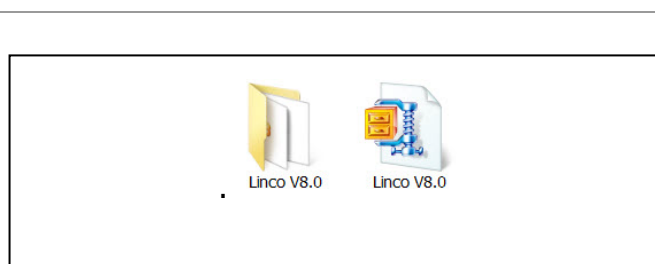
Рекомендуется периодически делать резервные копии данных. Также, рекомендуется использовать пишущие CD/DVD устройства для хранения редко используемых звукозаписей и звуковых файлов студентов. Когда эти записи потребуются, их можно скопировать на компьютер или сервер с архивного CD диска.

## 2. УСТАНОВКА

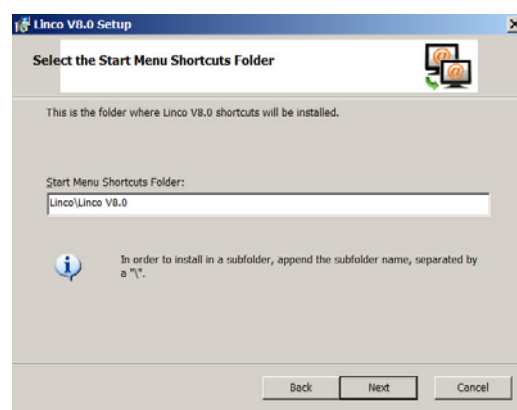
Программное обеспечение "**Линко V 8.0**" устанавливается последовательно на компьютер преподавателя и компьютеры студентов. ПО содержит два установочных файла:

- ПО Преподавателя **Teacher.exe** для установки на компьютер преподавателя
- ПО Студента **Student.exe** для установки на каждый компьютер студента

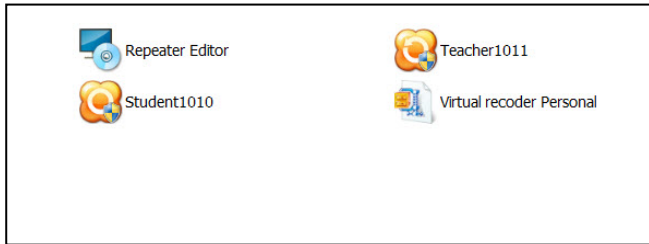
### 2.1. Установка ПО Линко V8.0 на компьютер преподавателя.



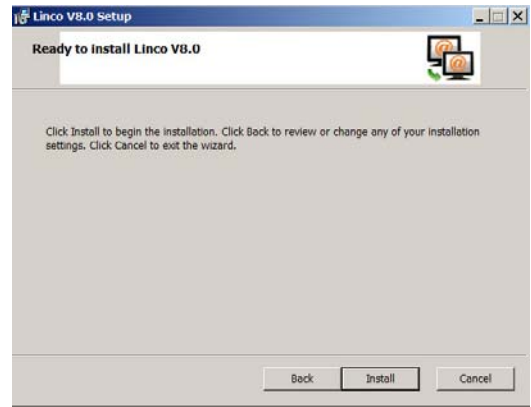
1. Откройте папку с программой на компакт диске "**Линко V 8.0**" или найдите папку с программой на жестком диске вашего компьютера.



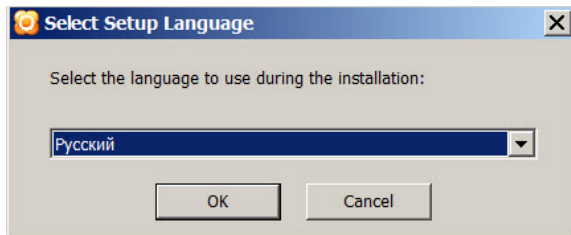
6. Подтвердите путь к папке установки программы нажав **Next (Далее)** или вернитесь для назначения другой папки.



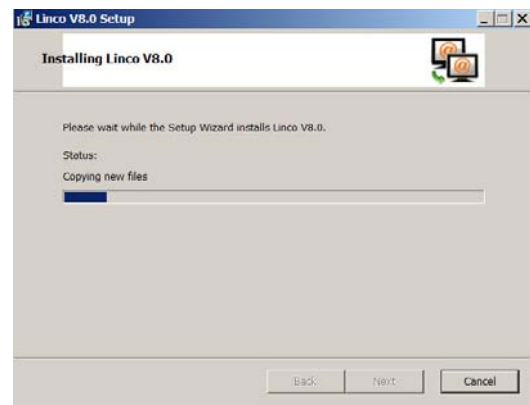
2. Выберите и запустите файл **Teacher1011.exe**



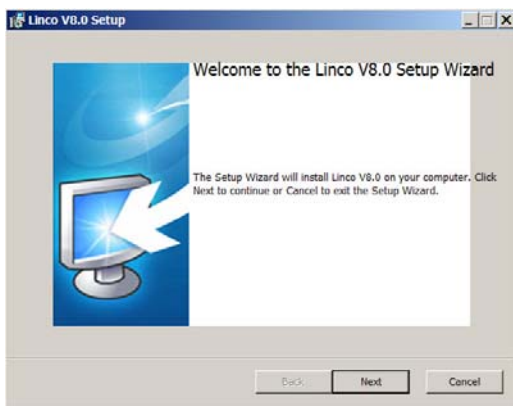
7. Нажмите **Install (Установить)** для начала установки или вернитесь к установкам или отмените установку программы.



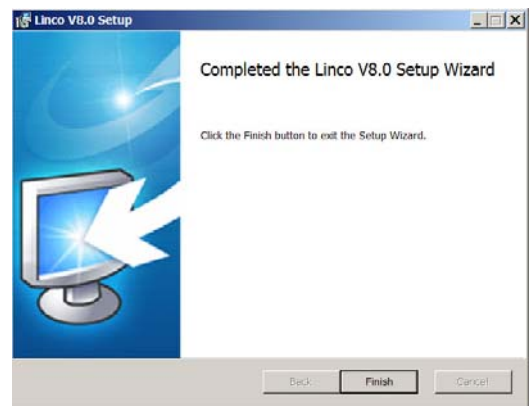
3. В открывшемся окне выберите язык интерфейса и нажмите **ОК**.



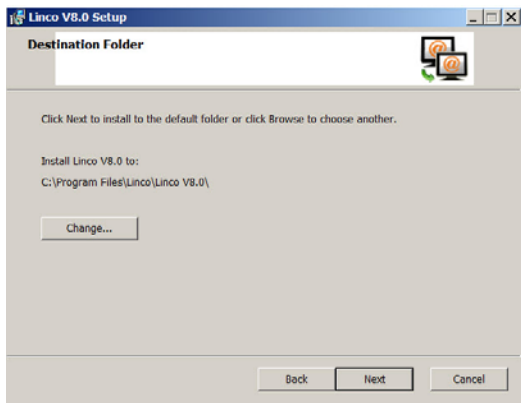
8. В процессе установки, можете отменить установку нажав кнопку **Cancel (Отменить)**.



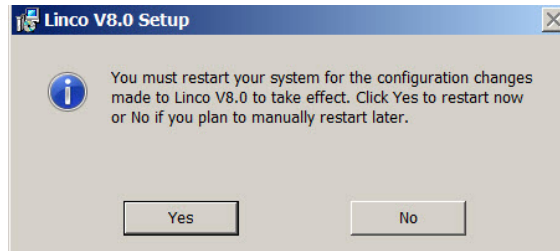
4. Прочитайте информацию о начале установки и нажмите **Next (Продолжить)** или **Cancel (Отменить)**.



9. Установка программы закончена. Нажмите **Finish (Закончить)** для выхода.



5. Нажмите **Next (Продолжить)** чтобы начать установку программы в указанную папку или нажмите **Change (Изменить)** для выбора папки для установки.



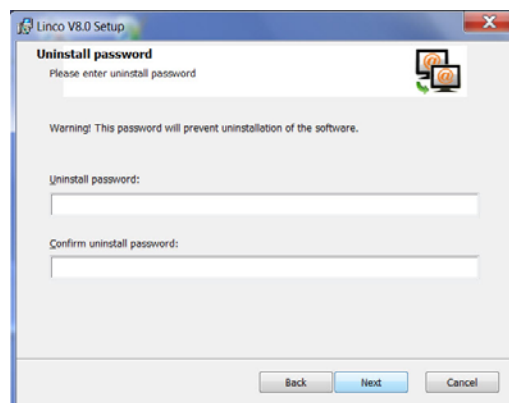
10. Для внесения изменений в конфигурацию системы и перезагрузки, нажмите кнопку **Yes (Да)** или кнопку **No (Нет)** если перезагрузку системы произведете позднее.

## 2.2. Установка ПО Линко V8.0 на компьютеры студентов

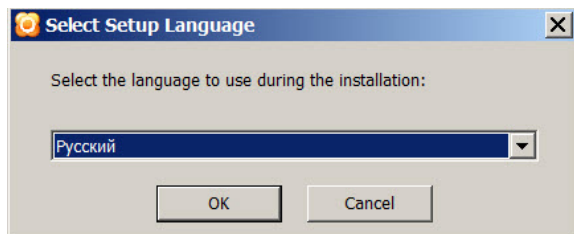
Для установки программного обеспечения **Линко V8.0 Student.exe**, необходимо установить приложение **Студента** на каждом рабочем месте студента в компьютерном классе.



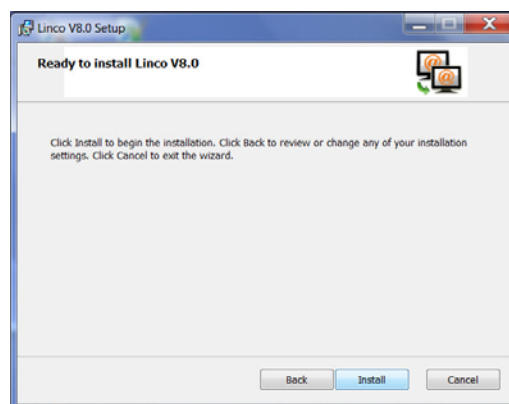
1. Выберите и запустите файл **Student1010.exe**.



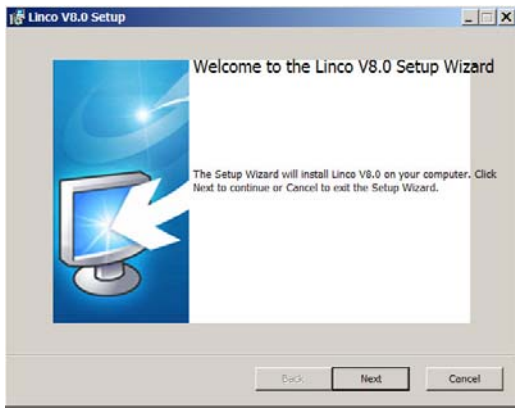
6. Введите пароль для удаления программы Студент. Если Вы не введете пароль, по умолчанию пароль будет **<пустое поле>**.



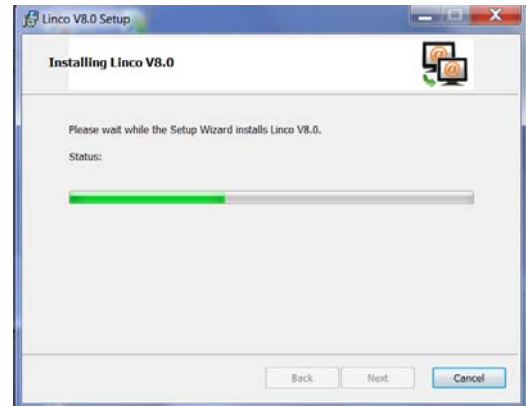
2. В открывшемся окне выберите язык интерфейса и нажмите **OK**.



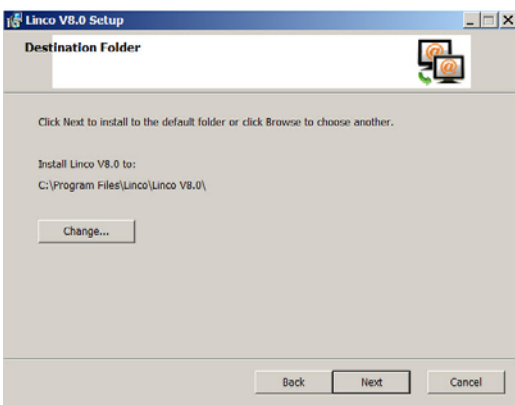
7. Нажмите **Install (Установить)** для начала установки или вернитесь к установкам или отмените установку программы.



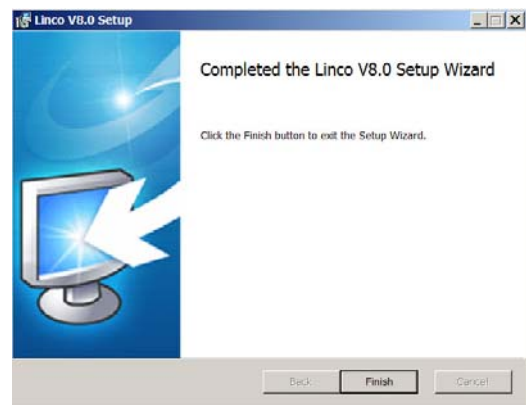
3. Прочитайте информацию о начале установки и нажмите **Next (Продолжить)** или **Cancel (Отменить)**.



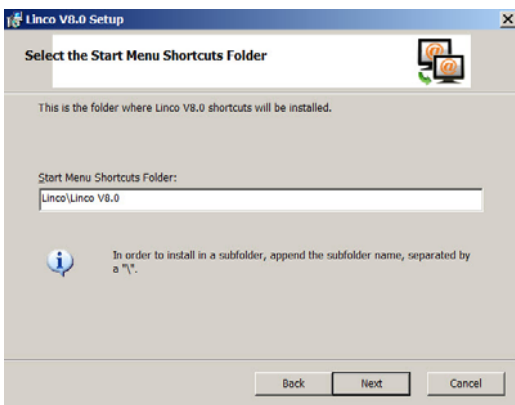
8. В процессе установки, можете отменить установку нажав кнопку **Cancel (Отменить)**.



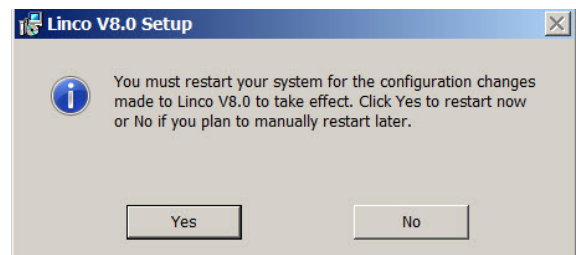
4. Нажмите **Next (Продолжить)** чтобы начать установку программы в указанную папку или нажмите **Change (Изменить)** для выбора папки для установки.



9. Установка программы закончена. Нажмите **Finish (Закончить)** для выхода.



5. Подтвердите путь к папке установки программы нажав **Next (Далее)** или вернитесь для назначения другой папки.



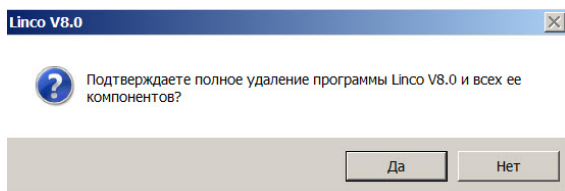
10. Для внесения изменений в конфигурацию системы и перезагрузки, нажмите кнопку **Yes (Да)** или кнопку **No (Нет)** если перезагрузку системы произведете позднее.

## 2.3. Удаление программы

### 2.3.1. Удаление программы Преподаватель

Удаление программы **Преподаватель** с компьютера преподавателя можно произвести через **Панель управления** ПК или через меню **Пуск**.

Нажмите кнопку **Пуск >> Все программы>> Linco>>Linco V8.0>>Uninstall Linco V8.0**



В открывшемся окне нажмите кнопку **ДА**. Программа будет удалена с компьютера преподавателя.

### 2.3.2. Удаление программы Студент

Удаление программы Студент с компьютеров студентов производится через **Панель управления** ПК.

## 3.3. Первый запуск программы и вход в систему

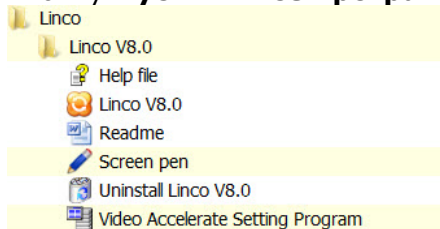
### 3.3.1. Запуск программы преподавателя

Запустить программу преподавателя можно с рабочего стола ПК, выбрав значок программы



Для этого дважды щелкните кнопкой мыши на значок.

3.3.2. Запустить программу преподавателя можно через меню **Пуск** компьютера. Нажмите кнопку **Пуск >> Все программы>> Linco>>Linco V8.0>>Linco V8.0**.



Нажмите **Linco V8.0**, появится меню входа в программу преподавателя.

#### **Внимание!**

При запуске программы на ПК преподавателя, в окне регистрации могут быть сформированы два варианта серийного номера программы:

- серийный номер для использования демонстрационной версии ПО на 5 ПК;
- серийный номер для регистрации ПО и получения регистрационного кода.

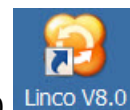
1.Если вы запускаете программу на ПК преподавателя для использования в демо режиме, то сформированный серийный номер будет указан только для ознакомления.

Для регистрации программы этот серийный номер не предназначен.

Ввести регистрационный код и зарегистрировать программу с этим серийным номером в демо режиме вы не сможете.

2.Если вы запускаете программу на ПК преподавателя для рабочего использования и регистрации ПО с получением регистрационного кода, то для этого требуется запустить программу преподавателя с правами администратора:





- нажмите правой кнопкой мыши на значок программы Линко V8.0 на рабочем столе;
- выберите в списке **Запуск от имени администратора**;
- запустите программу.
- в окне **Регистрация** будет сформирован серийный номер для регистрации программы;
- введите в окне **Регистрация**, в поле **Код регистрации**, полученный регистрационный код;
- регистрационный код будет принят, программа запустится и откроет для работы то количество ПК студентов, которое было указано при покупке лицензии.

### 3.3.3. Создание учетной записи.

Для входа в систему, каждый преподаватель должен создать для себя учетную запись или, если учетная запись уже создана, ввести свое имя и пароль в поле **Имя преподавателя** и **Пароль для входа**.

В окне **Вход в систему** нажмите **Создать учетную запись**.

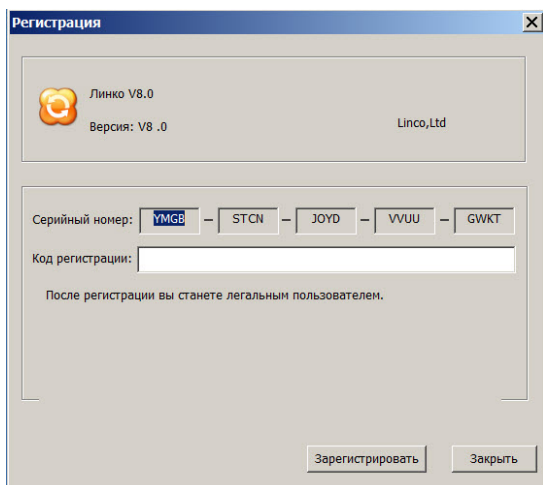
В открывшемся окне введите имя преподавателя и пароль для входа, нажмите кнопку **ОК**.  
*Примечание.* По умолчанию, можно не вводить пароль. Пароль для входа будет «пустое поле».

В окне **Вход в систему** появится имя преподавателя. Нажмите кнопку **Вход**.

По умолчанию, идентификатор канала установлен <1>. Также идентификатор <1> будет установлен по умолчанию для компьютеров студентов класса. Одинаковые номера канала на компьютере преподавателя и компьютерах студентов определяют в сети принадлежность их к одному учебному классу в локальной сети. Всего можно организовать в одной локальной сети до 32 независимых учебных классов.

**Примечание:** По умолчанию, пароль для входа каждого преподавателя в систему <пустое поле>, т.е. не установлен. Пароль для преподавателя можно установить или поменять после входа в главное меню в разделе **Настройки**. Для установки пароля нажмите мышью клавишу **Настройки**, выберите в списке **Пароль** и введите оригинальный пароль для входящего преподавателя.

### 3.3.4. Ввод лицензионной информации



3.3.5. Введите регистрационный код, полученный у поставщика программного обеспечения.

Если вы не введёте регистрационный код в поле регистрации, программа преподавателя запустится в режиме ограничения количества рабочих мест студентов в классе до 5 компьютеров. При этом все функции кабинета будут работать в полном объеме.

#### **Внимание!**

При запуске программы на ПК преподавателя, в окне регистрации могут быть сформированы два варианта серийного номера программы:

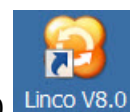
- серийный номер для использования демонстрационной версии ПО на 5 ПК;
- серийный номер для регистрации ПО и получения регистрационного кода.

1. Если вы запускаете программу на ПК преподавателя для использования в демо режиме, то сформированный серийный номер будет указан только для ознакомления.

Для регистрации программы этот серийный номер не предназначен.

Ввести регистрационный код и зарегистрировать программу с этим серийным номером в демо режиме вы не сможете.

2. Если вы запускаете программу на ПК преподавателя для рабочего использования и регистрации ПО с получением регистрационного кода, то для этого требуется запустить программу преподавателя с правами администратора:



- нажмите правой кнопкой мыши на значок программы Линко V8.0 на рабочем столе;

- выберите в списке **Запуск от имени администратора**;

- запустите программу.

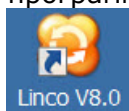
- в окне **Регистрация** будет сформирован серийный номер для регистрации программы;

- введите в окне **Регистрация**, в поле **Код регистрации**, полученный регистрационный код;

- регистрационный код будет принят, программа запустится и откроет для работы то количество ПК студентов, которое было указано при покупке лицензии.

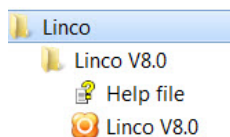
### 3.4. Запуск программы Студент на компьютерах студентов

Запустить программу Студент можно с рабочего стола ПК студента, выбрав значок

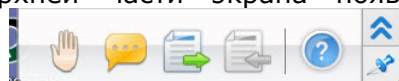


программы **Linco V8.0** или через меню **Пуск** компьютера.

Нажмите кнопку **Пуск >> Все программы>> Linco>>Linco V8.0>>Linco V8.0**.



После запуска программы Студент, в центральной верхней части экрана появится



всплывающая панель быстрого доступа к функциям студента.

Для открытия панели быстрого доступа, подведите курсор мыши к центру верхнего края экрана монитора.

Доступ к основной панели студента происходит после нажатия на значок программы



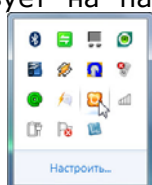
студента на панели задач



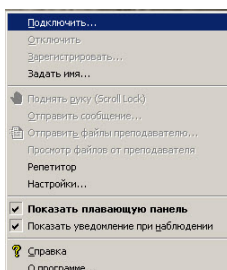
Если значок программы отсутствует на панели задач, откройте скрытые значки и



нажмите на значок программы студента



Далее, откроется панель со списком функций, доступных для студента.



Подробное описание панели студента находится в главе **Программа студента**.

### 3.5. Получение регистрационного кода

Для получения регистрационного кода, войдите в систему с правами **Администратора**, запишите серийный номер программы в окне **Регистрация** из поля **Серийный номер** и передайте его поставщику программного обеспечения.

Поставщик регистрирует ваш экземпляр ПО и передаст вам регистрационный код. Введите полученный код регистрации в поле **Регистрационный код**.

Для регистрации ПО, свяжитесь с вашим поставщиком программного обеспечения или пройдите регистрацию на сайте производителя:

<http://www.linkom.ru>

Регистрацию можно пройти по телефону:

+7 (495) 510-3941

+7 (499) 206-0550